

GUÍA DEL COLEGIAL

EOI Colegio
Mayor
África



GUÍA DEL COLEGIAL

Estimado/a Colegial:

Quiero agradecerte la confianza depositada en el Colegio Mayor África y darte la bienvenida a una institución con más de cincuenta años de historia.

Del mismo modo quiero felicitarte por haber sido seleccionado para formar parte de una comunidad universitaria que contribuirá a tu formación integral y que no olvidarás.

Tu estancia con nosotros será sin duda un periodo de aprendizaje, trabajo y esfuerzo, lleno de satisfacciones académicas y personales.

Esta guía busca orientarte en tus primeros pasos en el Colegio, informarte de lo que te ofrecemos y también de lo que esperamos de ti.

Desde este momento están a tu disposición todas las personas y recursos del Colegio.

¡¡Bienvenido/a!!

José Ramón Guerrero

Director



UNIVERSIDAD Y COLEGIOS MAYORES: VALORES COMUNES

Nuestros principios y valores



Comunidad



Universidad



Aprendizaje



Libertad e
igualdad de
derechos



Objetividad,
imparcialidad,
transparencia



Respeto a la
diferencia



Relaciones
solidarias



Tolerancia
ideológica



Responsabilidad
y honestidad
intelectual



Mérito
individual



Convivencia
cívica y
responsabilidad
social



Defensa y
cuidado del
patrimonio

UN POCO DE HISTORIA

El Colegio Mayor Nuestra Señora de África se creó por el Decreto 2.761 de 27 de julio de 1964. En virtud de este, quedó adscrito a la Universidad Complutense, siendo considerado una Fundación de la Presidencia del Gobierno, regido por la Compañía de Jesús.

A partir de 1975, los cambios y las reformas administrativas repercutirían en el Mayor, hasta que en 1981 pasó a depender del Ministerio de Asuntos Exteriores, perdiendo así toda orientación religiosa.

Desde el 1 de octubre de 2014, el Colegio Mayor Nuestra Señora de África, pasa a formar parte de la **Escuela de Organización Industrial (EOI)**, fundación pública vinculada al Ministerio de Industria, Energía y Turismo, y que constituye un referente histórico en la formación, siendo la decana de las Escuelas de Negocios del país.

Actualmente está ubicado en la calle Ramiro de Maeztu 8, en la Ciudad Universitaria. Su construcción fue proyectada por **Victor D'Ors Pérez-Peix**, Catedrático y director de la Escuela de Arquitectura. Esta sede se inauguró con una clase magistral del primer africano al que se le concedió un premio Nobel de Literatura (1986), **Wole Soyinka**.

A lo largo de todos estos años, el Colegio ha contado con la participación en sus actividades de personalidades tan relevantes como **Fernando Savater, José Antonio Labordeta, Luis Eduardo Aute, Mario Benedetti, Rafael Rodríguez Ponga, Miguel Ángel Moratinos, Mónica Carrillo, María Teresa Fernández de la Vega, Luis Antonio de Villena, Fernando García Delgado, Miguel Óscar Menassa**, entre otros.

De esta manera, el Colegio Mayor África contribuye a la formación integral de todos sus residentes, promoviendo la formación académica, científica, cultural, humana y social de sus colegiales y garantizando un efectivo y real ambiente de estudio, convivencia, tolerancia y respeto mutuo.

SOMOS COLEGIO MAYOR

Parece obvio, pero no lo es.

Somos Colegio Mayor, y eso define todo lo que no somos. No somos un hotel, ni una mera residencia para estudiantes.

Somos una institución educativa, que forma parte de la Universidad y que vela por el desarrollo integral de nuestros/as colegiales.

Toda la oferta de actividades formativas, culturales y deportivas que disfrutarás durante tu estancia con nosotros, tiene un objetivo común: darte herramientas para **crecer**, no sólo académicamente, a través de tus estudios, sino también **como persona**.

Convivir con otros colegiales, en un ambiente de respeto, cooperación y compañerismo, será la experiencia más enriquecedora de tu vida, de la que saldrás con amigos para toda la vida. ¡¡Más de 50 promociones de colegiales del África lo certifican!!



PRIMEROS PASOS EN EL COLEGIO

El Colegio estará oficialmente abierto desde el 1 de septiembre para aquellos cuyo curso comience en septiembre y finalice en mayo y desde el 1 de octubre para el resto.

Al llegar al Colegio, preséntate en la Conserjería para cumplimentar la ficha de entrada, recoger la llave de la habitación y la información práctica que necesitas para empezar a vivir en el Colegio. Las personas que atienden la Conserjería las 24 horas del día harán que tu estancia en el Colegio sea lo más agradable posible. Conocen el funcionamiento de la sede y a todas las personas que trabajamos aquí. Podrán ayudarte en todo lo que necesites:

- ✓ Localizar al resto de personal que trabaja en el Colegio.
- ✓ Gestionar las incidencias o necesidades que te puedan surgir, resolver tus dudas
- ✓ Gestionar la reserva de los espacios para tus reuniones con compañeros de universidad, para tus prácticas deportivas, etc.
- ✓ Prestar una plancha, los mandos de los aires acondicionados...
- ✓ Ayudarte a resolver incidencias de limpieza y mantenimiento (p. ej: un café que se cae, una silla rota, etc.)

PUEDES CONTACTAR CON NOSOTROS:

Correo: info.africa@eoi.es

Telf. 91.5540104

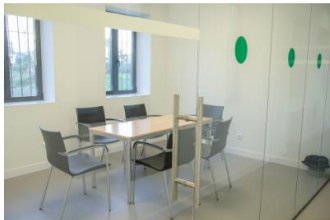
AL LLEGAR AL EDIFICIO PODRÁS VER:



La cafetería a la izquierda.



La escalera de bajada a las zonas comunes (comedor, sala de juegos, de TV, etc.) a tu derecha.



Enfrente, los ascensores que suben a las habitaciones y las salas multifunción.



Por la puerta de vidrio al fondo del hall se accede a la Biblioteca, fotocopidora y otros ascensores



TU ESPACIO: NUESTRAS INSTALACIONES

ACCESO

Estamos en la calle Ramiro de Maeztu, 8. Puedes llegar en Metro (estación Vicente Aleixandre, salida Gregorio del Amo) o en autobús (líneas 132 y F de la EMT). También puedes acceder en bicicleta, tenemos aparcamiento para que la dejes candada a la entrada del Colegio (EN EL EXTERIOR).

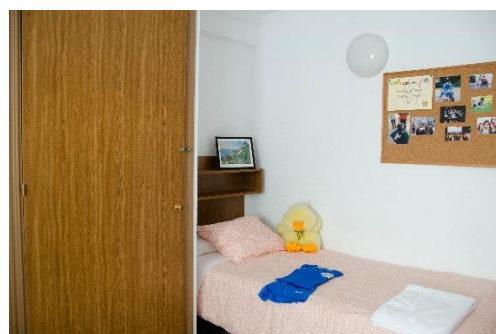
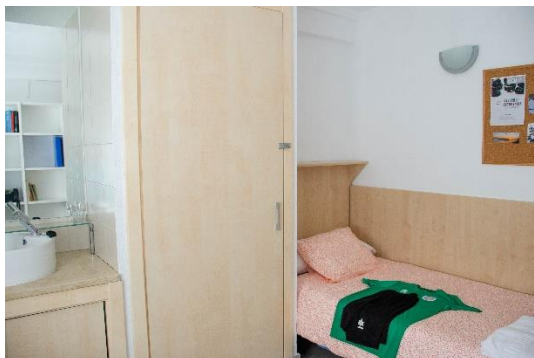
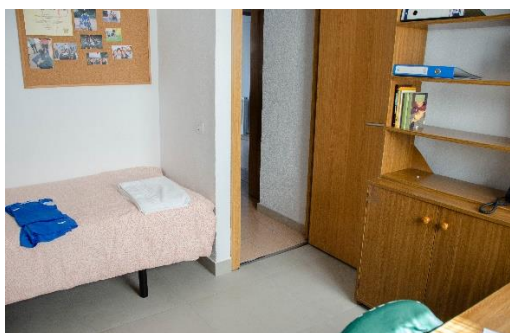
EDIFICIO

Puedes acceder al edificio las 24 horas del día, si bien por las noches, por seguridad, los accesos exteriores permanecerán cerrados y deberás acceder con un código que te facilitaremos al llegar.

Tienes una visita virtual al edificio en nuestra web <https://maps.app.goo.gl/K6F6Z1HoKW53nv8L8>

TU ESPACIO: NUESTRAS INSTALACIONES

HABITACIONES



El Colegio tiene 160 habitaciones, organizadas en módulos de 7. Todas las habitaciones son individuales. Tú debes decidir si la prefieres con baño propio o con baño compartido.

BAÑOS

Si compartes baño, lo harás solo con los 6 chicos o chicas de tu módulo, disponiendo de 3 cabinas de ducha y 3 de WC por módulo.



TU ESPACIO: NUESTRAS INSTALACIONES

También disponemos de 7 habitaciones con baño individual.



COMEDOR

Abierto los 7 días de la semana

HORARIO DE COMEDOR

DE LUNES A VIERNES

DESAYUNO: de 7:15 a 9:00 h

COMIDA: de 13:45 h a 15:30h

CENA: de 20:30 h a 22:00 h

SÁBADOS, DOMINGOS Y FESTIVOS

DESAYUNO: de 9:00 a 10:00 h

COMIDA: de 14:00h a 15:00 h

CENA: de 20:30 a 22:00 h



TU ESPACIO: NUESTRAS INSTALACIONES

BIBLIOTECA

Abierta 24 h. Destinada al estudio individual. Sin duda, el espacio más utilizado del Colegio.



AULAS Y SALAS MULTIFUNCIÓN

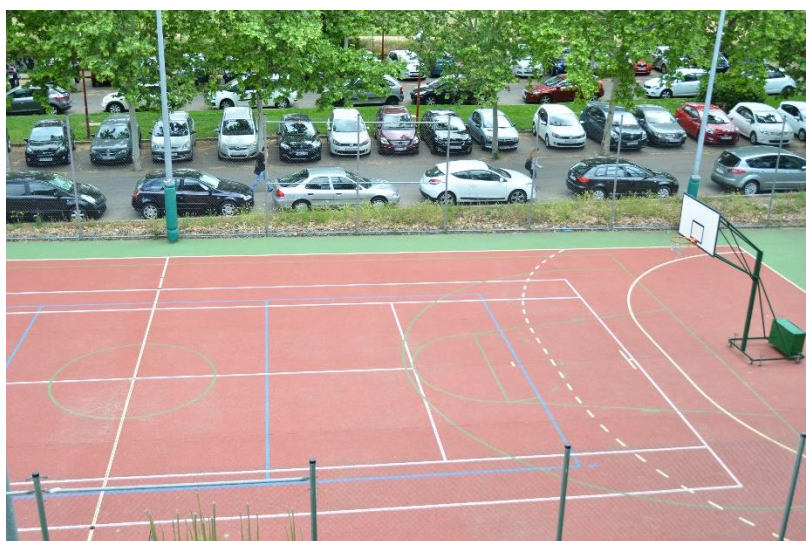
Para estudiar en grupo, con compañeros del Colegio o de la Facultad, para hacer trabajos, para dar clases, para ensayar teatro, para preparar actividades. Tu das vida a los espacios.



TU ESPACIO: NUESTRAS INSTALACIONES

JARDÍN, GIMNASIO Y PISTA POLIDEPORTIVA

¡Porque no todo va a ser estudiar! ¡Hay que moverse!



TU ESPACIO: NUESTRAS INSTALACIONES

Y EN VERANO... PISCINA

Es más fácil pasar el periodo de exámenes finales y recuperaciones si puedes darte un chapuzón.



OTRAS INSTALACIONES

Y además... Salón de Actos, salas de TV, sala de juegos, sala de música, máquinas de vending, fuentes de agua fría, sala de comedor auxiliar, lavadoras y secadoras de monedas, microondas y cafetera comunitarios...



PARA TI: NUESTROS SERVICIOS



Pensión completa los 7 días de la semana. Servicio de reserva de comida y comedor auxiliar para colegiales que, por motivos académicos, no pueden usar el comedor en su horario habitual. Dietas adaptadas por razones médicas (enfermedad celíaca, diabetes, alergias...) o personales (vegetarianas, veganas...).



Limpieza de la habitación 2 veces por semana. Cambio de sábanas y toallas una vez a la semana.



Lavandería de la lencería de la habitación y de tu ropa personal. El Colegio aporta las sábanas y las toallas que necesitas. Tú sólo debes marcar tu ropa personal con el número que te indicaremos en el proceso de admisión. Adicionalmente hay lavadoras y secadoras automáticas, de monedas, para uso personal.



Conexiones cada habitación está de conexión gratuita a internet por cable, además de wifi en todas las dependencias del Colegio.



Salón de actos, con capacidad para 289 personas.



Biblioteca abierta 24 horas



Aulas 2, con capacidad de 12-15 personas



Salas de conferencias 2, con capacidad de 50 personas.

PARA TI: NUESTROS SERVICIOS



Salas multifunción, 4 con capacidad de 6-8 personas.



Salas de tv y video



Sala de música, para ensayar.



Gimnasio y pista polideportiva



Jardín y piscina de verano.



Cafetería y máquinas de refrescos, café y snacks



Aire acondicionado en aulas, comedor, biblioteca y zonas comunes.



Servicio de Conserjería 24 h para que siempre tengas a quien acudir.



Impresora Al inicio del curso se te facilitará una tarjeta personal para poder imprimir, escanear y fotocopiar en la máquina que se encuentra frente a la Biblioteca. Las instrucciones de uso y de recarga están disponibles junto a la misma.

¿QUÉ ESPERAMOS DE TI?



Antes de hacer algo, piensa en la repercusión que tu acción va a tener sobre los demás o en tu entorno. En concreto:

- ✓ Participa, crea, haz propuestas, sácale todo el partido posible a la experiencia de vivir en un Colegio mayor.
- ✓ Respeta el estudio y el descanso de tus compañeros/as
- ✓ Cuida el mobiliario y los enseres del Colegio
- ✓ Establece relaciones educadas y respetuosas con todo el mundo, dentro del Colegio.

SOMOS EOI

Desde el 1 de octubre de 2014, el Colegio Mayor forma parte de la **Escuela de Organización Industrial (Fundación EOI)**, institución del sector público vinculada al actual Ministerio de Industria, Comercio y Turismo, y que constituye un referente histórico como Escuela de Negocios en nuestro país.

A lo largo de sus más de 60 años de historia, personas que posteriormente han ocupado cargos de responsabilidad en lo político, en lo económico-empresarial y en lo medioambiental han pasado por las aulas de EOI. Muchos de ellos continúan su trayectoria en la Escuela, poniendo ahora su conocimiento y experiencia al servicio de los demás.



Forma parte de la **Misión de EOI** “Alojar a estudiantes, preferentemente universitarios, ofreciendo un clima de convivencia, estudio y valores, promoviendo la formación cultural, científica y humanística de los colegiales”

Por eso, como colegial del África vas a tener la oportunidad de participar en el **Programa formativo en Competencias Personales** que los profesores de la Escuela de negocios imparten para nuestros universitarios.

BUENAS PRÁCTICAS AMBIENTALES

En el Colegio mayor África, igual que en toda la Ciudad Universitaria, estamos especialmente sensibilizados con el medio ambiente. Por eso te sugerimos:

CONSUMO DE PAPEL

- ❖ Utilizar los dispositivos electrónicos (ordenadores, tabletas y móviles) para la lectura de documentos en lugar de imprimir.
- ❖ Escribir, imprimir y fotocopiar a doble cara.
- ❖ No imprimir documentos innecesarios.
- ❖ Antes de imprimir, corregir el documento utilizando la “vista previa”.
- ❖ Usar el papel escrito por una cara como papel borrador.
- ❖ Utilizar el correo electrónico para realizar comunicados.
- ❖ Hacer una correcta separación de papel: papel nuevo, papel para reutilizar (borradores, sucio, etc.) y papel para reciclar.

CONSUMO DE OTROS MATERIALES

Para calmar la sed...

- ❖ Utilizar las fuentes con surtidor de agua.
- ❖ Usar vasos o envases propios reutilizables.

En los lavabos...

- ❖ Usar una dosis del dispensador de jabón.
- ❖ Sacudir las manos después del lavado para reducir el uso de toallitas de papel.

CONSUMO DE ENERGÍA ELÉCTRICA

- ❖ Apagar luces cuando no se utilizan o cuando no sean necesarias, aprovechando al máximo la iluminación natural.
- ❖ Apagar ordenadores, proyectores o dispositivos electrónicos cuando no se estén utilizando.
- ❖ Consumir hasta su totalidad las baterías recargables de los ordenadores portátiles, tabletas y móviles. Enchufar estos dispositivos únicamente cuando requieran recarga.
- ❖ Realizar un uso coherente de los aparatos de aire acondicionado y de los termostatos asociados.

BUENAS PRÁCTICAS AMBIENTALES

- ❖ Desconectar los aparatos de aire acondicionado cuando no sea imprescindible su uso.
- ❖ Adaptar la vestimenta a la estacionalidad o temperatura exterior.

CONSUMO DE AGUA

En los aseos...

- ❖ Evitar tirar de la cisterna innecesariamente.
- ❖ Usar correctamente los dispositivos automáticos de doble descarga instalados en los inodoros

EMBALAJES DE COMPRAS ON LINE

- ❖ A la salida del Colegio tienes contenedores de todo tipo de basuras. Por favor, recicla personalmente los embalajes de tus compras on line.



EN CASO DE EMERGENCIA

Se pueden producir situaciones de emergencia como incendios, inundaciones, roturas de tuberías, derrames de productos peligrosos, etc. Ante la detección de cualquier avería o situación de emergencia que se produzca, se debe **informar a conserjería** lo antes posible para activar, si procede, el plan de contingencia oportuno.

Fundamentalmente Pueden darse dos tipos de emergencia ante los que tú debes saber qué hacer.

EMERGENCIA MÉDICA

Si ves en el Colegio a una persona accidentada, herida, inconsciente o muy enferma, estos son los pasos que debe seguir:

- 1) **Mantén la calma**, no te separes de la persona herida, accidentada o inconsciente, **avisa a otro compañero/a** para que baje inmediatamente a conserjería a contarlo, dando detalles al personal de la ubicación de la persona y de su estado. **Conserjería avisará al 112**. Si por cualquier cosa en ese preciso momento no localizáis al personal de conserjería, avisa tú al 112.
- 2) **Verifica la consciencia, respiración y la existencia o no de hemorragias** para informar al servicio de emergencias cuando llegue. Si no hay respiración, y si sabes hacerlo, inicia las maniobras de reanimación.
- 3) **Evita, en la medida de lo posible, mover a la persona herida**. Inconsciente o accidentada. **Si tiene frío, tápale con una manta**, aflójale la ropa para facilitar la respiración y espera a los servicios de emergencia. No le des comida ni bebida.

EMERGENCIA EN EL EDIFICIO

En el edificio pueden producirse situaciones de emergencia por diferentes motivos: incendio, inundación, hundimiento, escape de gas, aviso de bomba, etc. Si tú descubres en cualquier lugar del edificio alguna de estas situaciones, **avisa inmediatamente a Conserjería** y actúa según las indicaciones que recibas. Desde allí se activará el Plan de Emergencias que corresponda.

En alguna de estas situaciones va a ser imprescindible la evacuación total o parcial del edificio. Dado el caso, debes conocer cómo-participar en la evacuación del centro.

PRIMERA TAREA: Mira el plano que hay detrás de tu puerta, para que sepas dónde estás y por dónde tienes que salir tú en concreto. Verás **dos recorridos**. Uno en **verde continuo**, señala la salida que tienes que tomar, sin dudarlo, ve por ahí; es la salida más cercana. Ahora bien, si por esa salida no se puede porque encuentras obstáculos, humo o una persona que te dice que por ahí no puedes pasar (personal del colegio o emergencias) hay una segunda alternativa en todos los planos, en **verde también, pero con una línea discontinua**. No te preocupes si no recuerdas la segunda vía de evacuación de tu plano en concreto. En tu pasillo hay planos. Busca el más cercano y sigue la vía alternativa que te marque. Por favor, haz esta tarea, y si tienes dudas, consulta al personal del Colegio.

SEGUNDA TAREA Una vez que ya sabes el camino que debes recorrer para salir del Colegio, lo siguiente que tienes que **saber es dónde debes dirigirte** una vez fuera: a los puntos de encuentro. El Colegio tiene **tres puntos de encuentro**.



TERCERA TAREA. Interpretar las alarmas. Si hay una posible situación de emergencia sonará la alarma correspondiente.

Hay una primera alarma, con un sonido continuo. Esa alarma alerta al conserje de un posible siniestro, éste acude y comprueba que si, efectivamente, hay una situación de emergencia. Tras una primera estimación, dado el caso de necesidad, contacta con el director del Plan de Actuación en Emergencias (DPAE). Si resulta imprescindible, y a indicación suya, se activa una segunda alarma, que tiene un sonido intermitente.

Para ti la **primera alarma significa levantarte, apagar todos los aparatos eléctricos y coger** lo que te vayas a llevar al punto de encuentro (ropa de abrigo). Una vez que salgas no podrás entrar, así que piensa bien qué te vas a llevar. Si estás en la Biblioteca, llévate tu ordenador también.

En cuanto suene la **segunda alarma, sal de tu habitación o del aula o biblioteca o donde estés, y dirígete a la salida de emergencia más cercana.** Mantén la calma, no te detengas, no retrocedas, no uses los ascensores. Cuando llegues al exterior (Piscina, calle Ramiro de Maeztu o aparcamiento) dirígete al Punto de encuentro que ubicaste en la tarea anterior y espera allí.

CUARTA TAREA Una vez en el punto de encuentro, queda una tarea muy importante. Os pediremos a los que estéis allí que os identifiquéis, con el nº de habitación, para poder comunicar a los servicios de emergencia quién ha sido evacuado y quién no. Y **MUY IMPORTANTE: es el momento de comunicar si en tu salida, has encontrado a alguien inconsciente o herido a quien no has podido ayudar.** Es decir, si cuando tú vas saliendo vieras a alguien que se ha caído, está herido, o inconsciente, trata de ayudarlo para sacarlo sin poner en riesgo tu seguridad. Si no puedes, ve lo más rápido que puedas al punto de encuentro y comunícalo al responsable que llegue primero.



Cómo llegar

Metro: Línea 6, Vicente Aleixandre

Bus: Líneas 132, F, C1 y C2



C/ Ramiro de Maeztu, 8

Ciudad Universitaria

28040 Madrid

Teléfono: (+34) 91 554 01 04

Info.africa@eoi.es

www.colegiomayorafrica.es

<https://www.instagram.com/cmayorafrica/>